

Première installation de la Tige de selle -

1. Assurez-vous que votre cadre a le bon diamètre avant d'y installer votre tige de selle eeSilk. La tige de selle eeSilk n'est disponible qu'en diamètre 27.2, cependant CaneCreek propose des adaptateurs afin de monter la tige de selle sur des diamètres plus importants.

2. Graissez le tube de selle et l'intérieur du cadre avant d'y insérer la tige de selle. NE PAS lubrifier le tube de selle à moins que ce soit spécifier par le fabricant du cadre.

3. Insérer les adaptateurs de diamètre (si nécessaire) dans le cadre avec la fente alignée à celle du cadre.

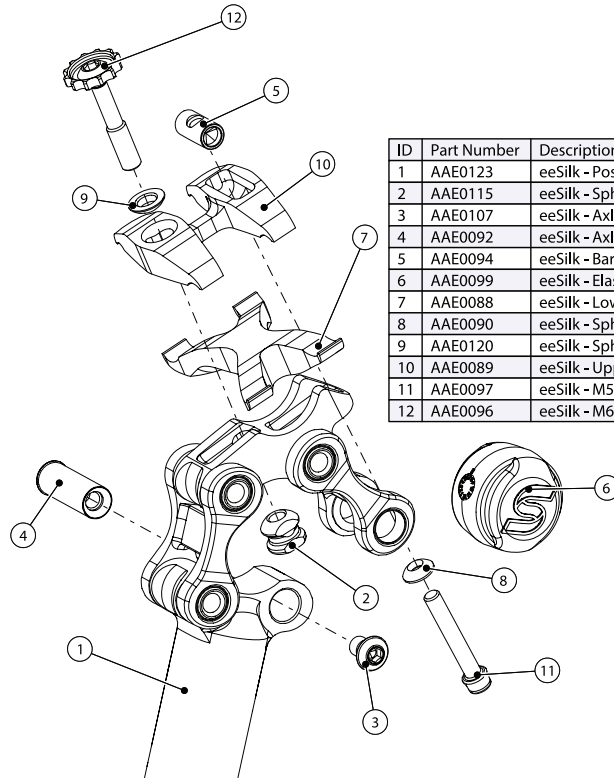
4. Installez la tige de selle eeSilk dans le cadre à la bonne hauteur selon la position que vous désirez. Serrez le collier de serrage selon les indications données par le fabricant. Assurez-vous que vous le témoin de minimum d'insertion n'est pas visible, il doit être à l'intérieur du cadre, donc non visible une fois la tige de selle en place.

5. Dévissez les deux vis de serrage du chariot de selle jusqu'à ce qu'il y ait suffisamment de liberté pour y placer la selle. Assurez-vous que la partie en dessous du support du chariot de selle est bien graissée (cf : visuel ci-contre).

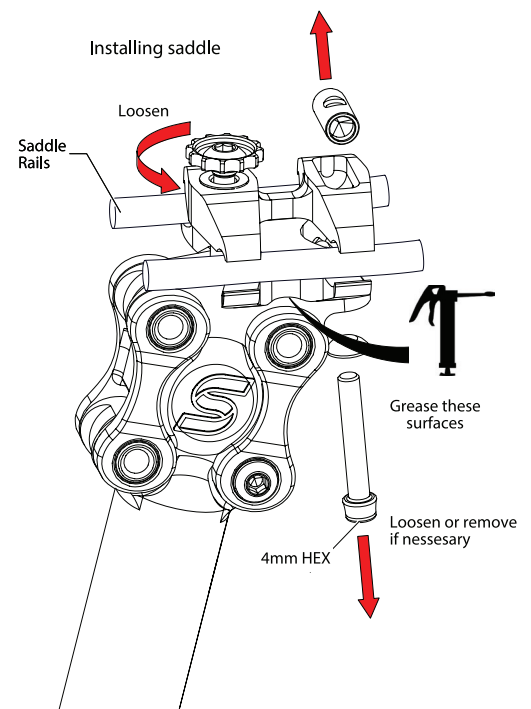
6. Placez désormais l'un des rails de la selle dans le chariot de selle puis effectuez une rotation de la selle sur la tige afin de pouvoir placer le second rail dans son emplacement. La tige de selle est développée pour les selles avec des rails de 7mm ronds, 7 et 9mm ovales en carbone.

7. Serrez les deux vis de serrage de la selle. La première vis est utilisée pour ajuster l'angle de la selle et se règle à la main. La seconde vis finalise le montage et se serre à un couple de 5.0 N.m. Assurez-vous que le montage finale est conforme au visuel ci-contre.

8. Ajustez la hauteur de selle si nécessaire.



ID	Part Number	Description	Qty
1	AAE0123	eeSilk - Post & Cradle Asm	1
2	AAE0115	eeSilk - Spherical Nut	1
3	AAE0107	eeSilk - Axle Bolt	1
4	AAE0092	eeSilk - Axle Nut	1
5	AAE0094	eeSilk - Barrel Nut	1
6	AAE0099	eeSilk - Elastomer	1
7	AAE0088	eeSilk - Lower Seat Clamp	1
8	AAE0090	eeSilk - Spherical Washer M5	1
9	AAE0120	eeSilk - Spherical Washer M6	1
10	AAE0089	eeSilk - Upper Seat Clamp	1
11	AAE0097	eeSilk - M5 Bolt	1
12	AAE0096	eeSilk - M6 Thumb Bolt	1



Selection des Elastomères -

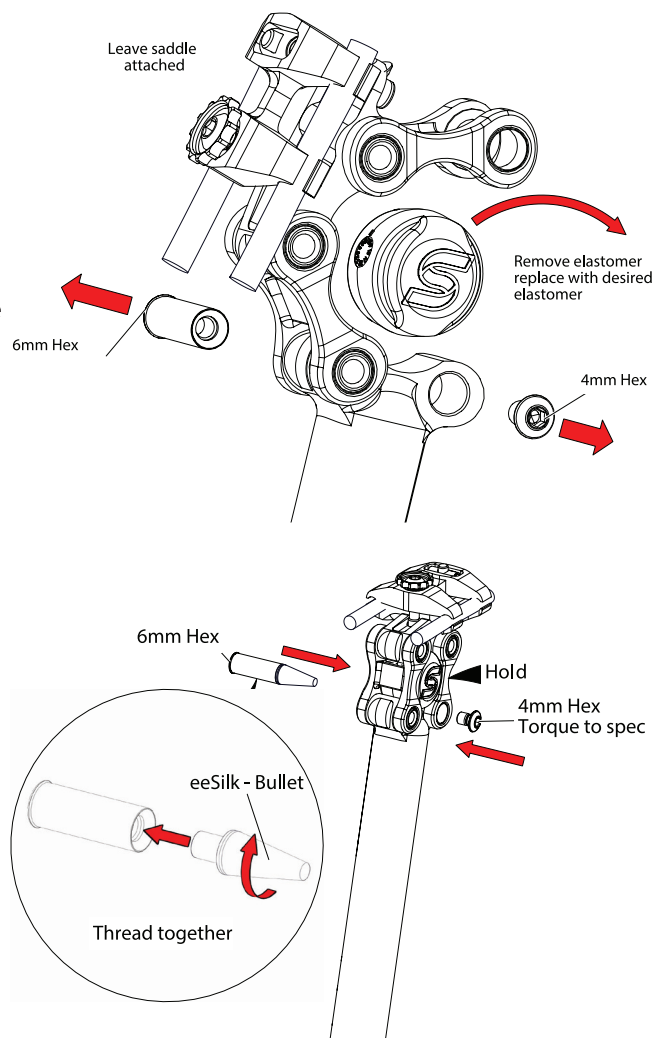
Attention : La tige de selle eeSilk doit être montée avec le bon élastomères avant l'utilisation. Ci-contre le tableau d'instructions. Le poids maximum est 150kg.

La tige de selle eeSilk peut-être ajustée selon le poids du cycliste et le comportement que vous souhaitez en tirer. La tige de selle eeSilk est livrée montée avec un Elastomère #5, les Elastomères #3 et #7 sont livrés avec la tige de selle. Les Elastomères #1 et #9 sont vendus séparément.

Rider Weight	Elastomer Rating
≤110lb (≤50kg)	1 (Sold Separately Part# BAE0098)
100-160lb (45-73g)	3 (Included in Packaging)
150-210lb (68-95kg)	5 (Installed on Post)
200-260lb (90-118kg)	7 (Included in Packaging)
≥250lb (≥113kg)	9 (Sold Separately Part# BAE0102)

Changement de l'Elastomère -

1. Utilisez une clef de 4mm et de 6mm. Dévissez l'axe arrière, en bas (cf : visuel ci-contre.) Retirez la vis de 4mm.
2. Utilisez l'outil spécifique livré avec la tige de selle pour pousser et retirer l'axe.
3. Tirez la selle vers l'avant afin de libérer l'Elastomère pour le retirer.
4. Installez le nouvel Elastomère dans son emplacement.
5. Poussez la selle en arrière avec l'Elastomère en place pour placer le bras arrière de la tige de selle en face des trous.
6. Utilisez l'outil spécifique pour pousser l'axe à l'intérieur du cylindre. Assurez-vous que l'axe est bien inséré intégralement.
7. Replacer la vis de 4mm et serrez au couple de 2.0N.m.



Maintenance -

Vérifiez ponctuellement le serrage de la vis de 4mm afin de vous assurez qu'il n'y ait pas de jeu dans votre mécanisme. Vous pouvez occasionnellement lubrifier les axes du mécanisme.

NOTE : la tige de selle eeSilk est développée pour absorber les chocs légers. Vous devez toujours anticiper et vous lever de la selle lorsque vous rencontrer des obstacles importants sur la route ou dans les Trails.

GARANTIE

La garantie est limitée à 2ans sur la tige de selle eeSilk.

La tige de selle eeSilk est garantie contre les défauts de fabrication sur une durée de deux ans à partir de la date d'achat. Cette garantie n'est valable uniquement pour le premier propriétaire de la tige de selle. Selon leurs jugement, CaneCreek assurera la réparation ou le remplacement la tige de selle défectueuse par le même produit ou un modèle de gamme équivalente. Cette garantie est annulée si le défaut est le résultat d'abus, d'altérations, de modifications, d'utilisation inappropriée, manquement d'entretien, accident, ou autres conditions d'utilisations jugée anormale, excessive ou inappropriée par Cane Creek. Un dossier de SAV doit être demandé et ouvert avant de renvoyer le produit via votre revendeur. Le numéro de série et la facture initiale sont indispensable afin de monter ce dossier.